

ARLES
2024
LES RENCONTRES
DE LA PHOTOGRAPHIE



UNE RENTRÉE
EN IMAGES

19^e ÉDITION
2 → 27 SEPTEMBRE

UNE RENTRÉE EN IMAGES 2024

Une Rentrée en Images est un événement gratuit à destination des scolaires, qui a lieu depuis près de 20 ans.

Il touche chaque année près de 10 000 élèves issus de différentes académies et les invite à se forger une opinion sur les images qui les entourent au quotidien et à développer leur esprit critique.

La variété des thèmes abordés dans les expositions, leurs lectures multiples et la diversité des genres présentés permettent aux équipes enseignantes de tisser par la suite des liens avec la discipline enseignée.

Chaque classe inscrite bénéficie d'un programme riche, composé de 3 activités, élaboré avec les collaborations active de structures culturelles partenaires de l'événement.

Le dispositif propose une approche personnelle de l'image, un dialogue entre les arts en offrant la possibilité aux élèves de participer à des visites d'exposition et à des ateliers de pratique, mais aussi de partir à la découverte du patrimoine arlésien et de rencontrer des spécialistes de l'image.

La sensibilisation à l'image et à la création contemporaine, le développement de la capacité à analyser une oeuvre d'art, l'épanouissement de la curiosité, l'encouragement de l'esprit critique et de la créativité artistique sont les enjeux de ce dispositif.

Une Rentrée en Images est un événement qui se vit comme un festival. C'est un temps de rencontres, de découvertes, un moment de partage, un parcours multiple et intense à travers la ville d'Arles qui se déroule le temps d'une journée.

Ainsi, chaque classe bénéficie d'un programme personnalisé, composé de trois activités :

- I. Parcours dans les expositions des Rencontres d'Arles
- II. Ateliers et rencontres proposés par le festival
- III. Activités à la carte

Pour découvrir la programmation du festival des Rencontres d'Arles 2024 :
www.rencontres-arles.com/fr

CONTACT D'UNE RENTRÉE EN IMAGES

Emma Hasse & Apolline Beucher :
rei.inscription@rencontres-arles.com
04 90 96 63 69

MERCI A NOS PARTENAIRES

INSTITUTIONNELS :

DIRECTION REGIONALE DES AFFAIRES
CULTURELLES PROVENCE-ALPES-
COTE D'AZUR, REGION SUD, CONSEIL
DEPARTEMENTAL DES BOUCHES-DU-RHONE .
VILLE D'ARLES.

MERCI A NOS PARTENAIRES

OPERATIONNELS :

RECTORATS DES ACADEMIES D'AIX-
MARSEILLE ET DE NICE
MUSEE DEPARTEMENTAL ARLES ANTIQUE
LUMA ARLES
ABBAYE DE MONTMAJOUR - CENTRE DES
MONUMENTS NATIONAUX
MUSEON ARLATEN
MUSEE REATTU
SERVICE DU PATRIMOINE DE LA VILLE D'ARLES
FONDATION VINCENT VAN GOGH
PARC NATUREL REGIONAL DE CAMARGUE
FONDATION MANUEL RIVERA-ORTIZ
INSTITUT POUR LA PHOTOGRAPHIE
THE VII FOUNDATION
FONDATION LEE UFAN
LA KABINE
L'ECOLE NATIONALE SUPERIEURE DE LA
PHOTOGRAPHIE.

SOMMAIRE

P.4 PRÉPARER VOTRE VENUE

P.5 PLAN

P.6 DOSSIER PÉDAGOGIQUE

P.8 PARCOURS DANS LES EXPOSITIONS DES RENCONTRES D'ARLES

PARCOURS DES LICES
PARCOURS VICTOR HUGO
PARCOURS ÉMILE COMBES
PARCOURS FANTON
PARCOURS LAMARTINE
PARCOURS RÉPUBLIQUE

P.9 ATELIERS ET RENCONTRES PROPOSÉS PAR LE FESTIVAL

P.10 ATELIERS D'UNE RENTRÉE EN IMAGES

L'ART DE LA COMPOSITION : OBJETS ET LUMIÈRES
OEIL POUR OEIL
ARTIFICES PHOTOGRAPHIQUES : LE VRAI DU FAUX
MAGIC MOTION
LE TEMPS D'UNE PAUSE
PAUSE PHOTO PROSE

P.13 RENCONTRES AVEC UN OU UNE PROFESSIONNELLE DE L'IMAGE

AUORE VALADE - LUMIÈRES SUR LE PORTRAIT
STEPHEN DOCK - LA GUERRE DES IMAGES
ROMAIN BOUTILLIER - DE L'IMAGE AU FILM : LE STOP MOTION
RANDA MIRZA - RACONTER UNE VILLE
ROSALIE PARENT - LA PHOTOGRAPHIE DE REPORTAGE
NICOLAS HAVETTE - LA PHOTOGRAPHIE COMME MÉDIUM

P.16 ACTIVITÉS À LA CARTE

P.19 JEUX ET ATELIERS PÉDAGOGIQUES ANIMÉS PAR UNE MÉDIATRICE OU UN MÉDIATEUR

INTRODUCTION AU PHOTOJOURNALISME ET À LA LECTURE DE L'IMAGE
PROPOSÉ PAR LA VII FOUNDATION
EXPLORA PARC
PROPOSÉ PAR LUMA ARLES
PHOTO FOUILLES
PROPOSÉ PAR LE MUSÉE DÉPARTEMENTAL D'ARLES

SHOOT L'ENGAGEMENT
PROPOSÉ PAR LA FONDATION MANUEL RIVERA-ORTIZ

FAIRE CHEMINER SA PENSÉE
PROPOSÉ PAR LA FONDATION LEE UFAN ARLES

HANS SILVESTER EN ROMAN-PHOTO
PROPOSÉ PAR LE MUSÉON ARLATEN

HERBIER VISUEL
PROPOSÉ PAR LA LA KABINE

MÉDIATION DANS L'EXPOSITION JEAN-CLAUDE GAUTRAND. LIBRES EXPRESSION
PROPOSÉ PAR LE MUSÉE REATTU

RENCONTRE AVEC FRANÇOISE GALERON
PROPOSÉ PAR LE MUSÉE DE LA CAMARGUE

P. 26 VISITES D'EXPOSITION ACCOMPAGNÉES PAR UNE MÉDIATRICE OU UN MÉDIATEUR

À LA RENCONTRE DE L'ART CONTEMPORAIN
PROPOSÉE PAR LUMA ARLES

VAN GOGH ET LES ÉTOILES
PROPOSÉE PAR LA FONDATION VINCENT VAN GOGH ARLES

URAGUCHI KUSUKAZU
ARLES OBSERVATOIRE
PROPOSÉE PAR L'ABBAYE DE MONTMAJOUR

DÉCOUVERTE DU MUSÉE DÉPARTEMENTAL ARLES ANTIQUE
PROPOSÉE PAR LE MUSÉE DÉPARTEMENTAL ARLES ANTIQUE

RENCONTRE AVEC LES MOURVENS
PROPOSÉE PAR LE MUSÉE DE LA CAMARGUE

VISITE DE L'ÉCOLE ET DE L'EXPOSITION LAURENT MONTARON. TO TELL A STORY
PROPOSÉE PAR L'ÉCOLE NATIONALE SUPÉRIEURE DE LA PHOTOGRAPHIE (ENSP)

P.32 ACTIVITÉS EN AUTONOMIE

PROPOSÉES PAR LE SERVICE PATRIMOINE DE LA VILLE D'ARLES
TOUR EN VILLE
MONUMENT EN JEU
REGARD MONUMENTAL
PARCOURS : REGARD SUR LA VILLE
VISITES DE L'ABBAYE DE MONTMAJOUR

P. 37 POUR APPROFONDIR

LES OUTILS PÉDAGOGIQUES DES RENCONTRES
L'ÉQUIPE D'UNE RENTRÉE EN IMAGES

PRÉPARER VOTRE VENUE

Chaque jour, plus de 500 élèves et leurs équipes enseignantes sont accueillis et accompagnés dans toute la ville par une équipe de méditation d'une vingtaine de personnes et une trentaine d'agents d'accueil. Afin d'assurer le bon déroulement de votre programme spécifique, nous vous remercions par avance de prendre connaissance des informations rassemblées dans ce livret.

ÉLÉMENTS INDISPENSABLES

LORS DE VOTRE VENUE

- Munissez-vous de votre feuille de route, sur laquelle sont indiqués votre numéro de réservation, vos points de rendez-vous et les détails de vos activités.

- Munissez-vous d'une clef USB pour récupérer les photos réalisées durant les ateliers.

ENCADREMENT LORS DES ACTIVITÉS

- Les équipes enseignantes sont responsables de leur groupe, même lorsque celui-ci est guidé et accueilli par une médiatrice ou un médiateur. La présence constante de 2 accompagnatrices ou accompagnateurs est indispensable.

- L'accès aux expositions n'est possible qu'accompagné par un médiateur ou une médiatrice.

- Pour le confort de toutes et tous, les élèves et les équipes enseignantes doivent respecter la parole de chacune et chacun et ne peuvent ni courir ni crier dans les lieux d'expositions.

- Il est interdit de toucher les photographies exposées.

- Les téléphones portables doivent être mis en mode avion pendant la durée de toutes les activités. Ils peuvent néanmoins être utilisés pour prendre des photographies lors des ateliers et dans les expositions.

PAUSE ET PIQUE-NIQUE

- Prévoir une petite collation et une gourde d'eau pour les élèves afin qu'ils prennent des forces entre les deux activités du matin (de 9h45 à 11h15 et de 11h45 à 13h15).

- Des aires de pique-nique sont mises à votre disposition et signalées sur le plan dans ce livret. Merci de respecter la propreté des lieux. Les groupes restent sous la responsabilité de leurs enseignantes ou enseignants. Les repas des élèves et équipes enseignantes ne sont pas pris en charge. Pour rappel : pause déjeuner entre 13h15 et 14h15.

RETARD ET ANNULATION

- En cas de retard, merci de nous contacter :
04 90 96 63 69

rei.inscription@rencontres-arles.com
Votre ponctualité est indispensable au bon déroulement des activités. Tout retard de plus d'un quart d'heure entraînera l'annulation ou la modification de votre activité.

- En cas d'annulation, merci de nous contacter au plus tôt : 04 90 96 63 69

rei.inscription@rencontres-arles.com
Les annulations privent malheureusement de nombreux élèves de la possibilité de suivre l'événement et sont susceptibles de remettre en cause la gratuité de l'événement à long terme.

SITE INTERNET

www.rencontres-arles.com

Retrouvez la programmation complète du festival. Le programme d'Une Rentrée en Images 2024 est disponible dans la rubrique Éducation aux images.

VOTRE FORFAIT TOUTES EXPOSITIONS

Afin de préparer au mieux votre venue, un forfait toutes expositions nominatif vous sera envoyé par mail. Il sera accompagné d'un deuxième billet destiné à la professeure accompagnante ou au professeur accompagnant.

NB : ce forfait est strictement personnel, il ne pourra être échangé ou remboursé.

VENIR À ARLES

PRIVILÉGIEZ LE TRAIN !

Arles est desservie par de nombreux trains et la gare est à proximité de la majorité des lieux d'activités.

Le bus est également un moyen efficace pour venir, de nombreux emplacements de parking sont possibles et seront précisés lors de votre inscription.

200 m



P1 QUAI DU 8 MAI 1945

P2 PARKING DU MUSEE
DEPARTEMENTAL ARLES ANTIQUE

P3 PARKING DES MINIMES
24 ROUTE DE CRAU 13200 ARLES

P4 DEPOSE MINUTE
RUE EMILE FASSINI (DEVANT L'HOTEL
ATRILUM)

P5 DEPOSE MINUTE
BOULEVARD DES LICES (DEVANT L'HOTEL
JULES CÉSAR)

VEILLEZ À VÉRIFIER LES TARIFS
EN VIGUEUR DES PARKINGS.

P4 AIRES DE PIQUE-NIQUE

P5 ACCESSIBLE AUX PERSONNES
À MOBILITÉ RÉDUITE
TRANSPORT NECESSAIRE

DÉPART PARCOURS FANTON
Bureau du festival - 34 rue du docteur Fanton

VII FONDATION
- INTRODUCTION AU
PHOTOJOURNALISME ET A LA
LECTURE DE L'IMAGE
49 quai de la Rodette

**FONDATION
VINCENT VAN GOGH**
- VAN GOGH ET LES ÉTOILES
35 rue du docteur Fanton

**MUSEE
DEPARTEMENTAL
ARLES ANTIQUE**
- PHOTO FOUILLES
- DECOUVERTE DU MUSEE
DEPARTEMENTAL ARLES ANTIQUE
Presqu'île du Cirque-Romain

**MUSEE DE LA
CAMARGUE (13 KM)**
- RENCONTRER AVEC
FRANÇOISE GALEON
- RENCONTRER AVEC LES
MOURVENS
Maison du Port de Rodisty RD 570

MUSEE REATTU
- JEAN CLAUDE GAUTRAND LIBRES
EXPRESSIONS
10 rue du Grand Prieure

FONDATION LEE UFAN
- FAIRE CHEMINER SA PENSÉE
18 rue de la Carade

LA KABINE
- HERBIER VISUEL
7 rue Balzacou

**FONDATION
MANUEL RIVERA-ORTIZ**
- SHOOT L'ENGAGEMENT
18 rue de la Carade

DÉPART PARCOURS LAMARTINE
Grand control avenue Paulin Talabot

MUSEON ARLATEN
- HANS SILVESTER EN
ROUVAIN-PHOTO
29 rue de la République

DÉPART PARCOURS REPUBLIQUE
Place de la République

DÉPART PARCOURS DES LIGES
9 boulevard des lices (devant la chapelle de la Charité)

P1

GARE
ROUTIERE

GARE
SNCF

ABBAYE DE MONTMAJOUR (6KM)
- URAÛGHI KUSUKAZU
- ARLES OBSERVATOIRE
- VISITE EN AUTONOME
Route de Fontvieille

ESPACE MISTRAL
- L'ART DE LA COMPOSITION:
OBJETS ET LUMIÈRES
- ŒIL POUR ŒIL
- MAGIC MOTION
- ARTIFICES PHOTOGRAPHIQUES:
LE VRAI DU FAUX
- LE TEMPS D'UNE PAUSE
- AUBRE VALADE - LUMIÈRES SUR LE
PORTRAIT
- ROVAÏN BOUTILLIER - DE L'IMAGE AU
FILM : LE STOP MOTION
- ROSALE PARENT - LA PHOTOGRAPHIE
DE REPORTAGE
- NICOLAS HAVETTE - LA PHOTOGRAPHIE
COMME MÉDIUM
2 rue condorcet

MAISON DES ARENES
- TOUR EN VILLE
- MONUMENT EN JEU
- REGARD MONUMENTAL
- PARCOURS : REGARD SUR LA VILLE
10 rond-point des Arènes

MAISON DES PEINTRES
- RANJA MIZA - RACONTER UNE VILLE
413 boulevard Emile Combes

**DÉPART PARCOURS
EMILE COMBES**
Maison des peintres, 413 boulevard Emile
Combes

COUVENT SAINT-CÉSARE
- PAUSE PHOTO PROSE
Rue du Grand Couvent

**ÉCOLE NATIONALE DE
LA PHOTOGRAPHIE**
- VISITE DE L'ÉCOLE ET DE
L'EXPOSITION TO TELL A
STORY
30 avenue Victor Hugo

FONDATION LUMA
- EXPLORA PARC
- A LA RENCONTRE DE L'ART
CONTINENTAL
35 avenue Victor Hugo
Accueil des classes cour des
Forges

CROISIERE
- STEPHEN DOOK - LA GUERRE DES
IMAGES
65 boulevard Emile Combes

DÉPART PARCOURS VICTOR HUGO
Croisier 65 boulevard Emile Combes

CHABOULET

P4

P5

P4

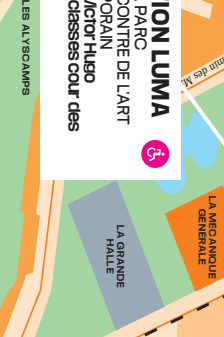
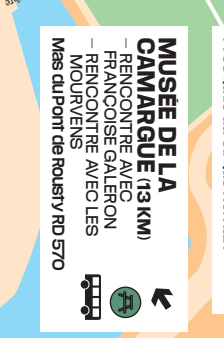
P5

P5

P3

P3

P3



DOSSIER PÉDAGOGIQUE

1 JOURNÉE

3 ACTIVITÉS AU CHOIX

9H45 → 15H45

ÉVÈNEMENT GRATUIT SUR INSCRIPTION

p.8
PARCOURS DANS LES EXPOSITIONS
DES RENCONTRES D'ARLES

p.9
ATELIERS ET RENCONTRES
PROPOSÉS PAR LE FESTIVAL

p.16
ACTIVITÉS À LA CARTE

Chaque classe bénéficie d'un programme personnalisé, composé de 3 activités :

– Une visite médiatisée d'une sélection d'expositions du festival (voir I. Parcours dans les expositions des Rencontres d'Arles)

– Un atelier ou une rencontre avec un ou une professionnelle de la photographie (voir II. Ateliers et rencontres proposés par le festival)

– Une activité élaborée en collaboration active avec les structures culturelles partenaires de l'événement (voir III. Activités à la carte)

Ces trois propositions se déroulent sur une journée lors de trois créneaux distincts :

09h45-11h15 / 11h45-13h15 / 14h15-15h45

Pour chaque classe la première activité débute ainsi à 9h45 et la dernière se termine à 15h45.

Sur les temps d'activités, les classes sont accompagnées par une équipe de médiation professionnelle et des étudiantes et étudiants spécialement formés pour l'événement. Plusieurs temps d'échange sont également assurés directement par une équipe composée de photographes, artistes, commissaires travaillant régulièrement avec les services pédagogiques des Rencontres d'Arles ou de leurs partenaires.



LES RENCONTRES D'ARLES



LES RENCONTRES D'ARLES

PARCOURS DANS LES EXPOSITIONS DES RENCONTRES D'ARLES

Chaque classe inscrite a accès à un parcours de visites médiatisées de 2 à 3 expositions sélectionnées parmi la programmation officielle du festival.

Chaque parcours élaboré par l'équipe d'Une Rentrée en Images permet de découvrir différentes approches : documentaires, artistiques, poétiques, expérimentales ou performatives. Ces démarches s'inscrivent dans diverses époques, de l'apparition de la photographie jusqu' à des créations numériques finalisées quelques semaines avant l'ouverture du festival.

Ces parcours donnent l'occasion de tisser des liens avec les programmes scolaires autour des questions du corps, de l'humain, des territoires, de l'identité, de l'environnement, etc.

Des médiatrices ou médiateurs guident les classes dans leur compréhension des expositions.

Les élèves participent et élaborent collectivement leur propre clefs de compréhension.

DATES : du 2 au 27 septembre

DURÉE : 1h30

LIEU : Selon les expositions (sur votre feuille de route)

PUBLIC : ● ● ●

P1 - **P4** ou **P5** selon votre feuille de route

CONTACT : Équipe pédagogique des Rencontres d'Arles : 04 90 96 63 69

ACCÈS : Des bracelets vous seront remis à votre arrivée et vous permettront d'accéder aux expositions de votre parcours, accompagnés d'une médiatrice ou d'un médiateur.

UN PARCOURS PARMIS LES DIFFÉRENTES PROPOSITIONS CHOISIES CI-DESSOUS :
(SOUS RÉSERVE DE MODIFICATIONS)

PARCOURS DES LICES

ORIENTATIONS THÉMATIQUES : **Mise en scène / Anthropocène / Approche expérimentale**

PARCOURS VICTOR HUGO

ORIENTATIONS THÉMATIQUES : **Monde en mouvement / Approche expérimentale / Approche documentaire / Regard sur l'Asie**

PARCOURS ÉMILE COMBES

ORIENTATIONS THÉMATIQUES : **Monde en mouvement / Mémoires / Regard sur l'Asie**

PARCOURS FANTON

ORIENTATIONS THÉMATIQUES : **Anthropocène / Monde en mouvement / Approche documentaire**

PARCOURS LAMARTINE

ORIENTATIONS THÉMATIQUES : **Mise en scène / Monde en mouvement / Mémoires**

PARCOURS RÉPUBLIQUE

ORIENTATIONS THÉMATIQUES : **Anthropocène / Approche expérimentale / Regard sur l'Asie**



LES RENCONTRES D'ARLES

ATELIERS ET RENCONTRES PROPOSÉS PAR LE FESTIVAL

Conçus par les Rencontres d'Arles, ces ateliers et rencontres permettent d'aborder la photographie de manière intuitive et ludique. Chacune de nos propositions est accompagnée par un ou une professionnelle : photographe, médiateur ou médiatrice, commissaire d'exposition.

- Les ateliers d'une Rentrée en Images
- Rencontres avec un ou une professionnelle



LES RENCONTRES D'ARLES

LES ATELIERS D'UNE RENTRÉE EN IMAGES

DURÉE 1H30

L'équipe de médiation des Rencontres amène les élèves, par des ateliers ludiques, à découvrir et à développer leur sensibilité photographique. Des temps qui passent par de la pratique faite de manipulation, de création, de prise de vue ou de mise en espace.

02 → 16 ET DU 20 → 27 SEPTEMBRE



L'ART DE LA COMPOSITION : OBJETS ET LUMIÈRES

DATES : 02 → 16 et du 20 → 27 septembre

DURÉE : 1h30

LIEU : **Espace Frédéric Mistral**. 2, rue Condorcet

PUBLIC : ● ● ●

COMPÉTENCES VALORISÉES: Concentration / Analyse / Créativité / Imagination / Production photographique

P1 : Emplacements proposés aux autocars quai du 8 mai 1945, près de la gare SNCF, à 10 minutes à pied.

CONTACT : Équipe pédagogique des Rencontres d'Arles : 04 90 96 63 69

Les élèves découvrent les principes de la composition photographique puis imaginent et mettent en espace des objets de leur quotidien, jouant avec la lumière, les volumes, les couleurs pour créer leurs propres photographies. Par petits groupes, ils composent ainsi des natures mortes pour raconter leur univers, leur quotidien, leurs rêves...



LES RENCONTRES D'ARLES

OEIL POUR OEIL

DATES : 02 → 16 et du 20 → 27 septembre

DURÉE : 1h30

LIEU : **Espace Frédéric Mistral**. 2, rue Condorcet

PUBLIC : ● ● ●

COMPÉTENCES VALORISÉES: Écoute / Concentration / Cohésion / Imagination / Créativité / Production photographique /

P1 : Emplacements proposés aux autocars quai du 8 mai 1945, près de la gare SNCF, à 10 minutes à pied.

CONTACT : Équipe pédagogique des Rencontres d'Arles : 04 90 96 63 69

Après avoir découvert l'univers visuel d'un ou d'une photographe, les élèves se lancent dans la réalisation de photographies et sont alors guidés par des enregistrements sonores afin de réaliser des portraits ou explorer leur environnement immédiat pour en donner un point de vue personnel.



LES RENCONTRES D'ARLES

ARTIFICES PHOTOGRAPHIQUES : LE VRAI DU FAUX

DATES : 02 → 16 et du 20 → 27 septembre

DURÉE : 1h30

LIEU : **Espace Frédéric Mistral**, 2, rue Condorcet

PUBLIC : ● ● ●

COMPÉTENCES VALORISÉES : Observation / Analyse / Esprit critique / Créativité / Production photographique

P1 : Emplacements proposés aux autocars quai du 8 mai 1945, près de la gare SNCF, à 10 minutes à pied.

CONTACT : Équipe pédagogique des Rencontres d'Arles : 04 90 96 63 69

Depuis l'invention de la photographie, les images ont été modifiées pour exprimer une vision artistique, mais aussi pour transformer la réalité afin de désinformer. Aujourd'hui, face aux flots d'images diffusées sur de multiples canaux, démêler le vrai du faux n'est toujours pas une chose évidente. Lors de cet atelier, les élèves réalisent des photographies exerçant ainsi leur esprit critique et leur créativité en s'interrogeant sur le lien au texte, au contexte et à l'information.



LES RENCONTRES D'ARLES

MAGIC MOTION

DATES : 02 → 16 et du 20 → 27 septembre

DURÉE : 1h30

LIEU : **Espace Frédéric Mistral**, 2, rue Condorcet

PUBLIC : ● ● ●

COMPÉTENCES VALORISÉES: Concentration / Créativité / Imagination / Production artistique

P1 : Emplacements proposés aux autocars quai du 8 mai 1945, près de la gare SNCF, à 5 minutes à pied.

CONTACT : Équipe pédagogique des Rencontres d'Arles : 04 90 96 63 69

La pratique du "Stop Motion" est un exercice minutieux et très ludique pour comprendre le passage de l'image fixe à l'image animée. En quelques clics, les élèves créent une petite scène de film d'animation avec pour objectif de tromper notre perception, surprendre et devenir, le temps de l'atelier, des magiciens et magiciennes de l'image.



LES RENCONTRES D'ARLES

LE TEMPS D'UNE PAUSE

DATES : 02 → 16 et du 20 → 27 septembre

DURÉE : 1h30

LIEU : **Espace Frédéric Mistral**, 2, rue Condorcet

PUBLIC : ● ● ●

COMPÉTENCES VALORISÉES : Observation / Analyse / Créativité / Imagination / Production photographique

P1 : Emplacements proposés aux autocars quai du 8 mai 1945, près de la gare SNCF, à 10 minutes à pied.

CONTACT : Équipe pédagogique des Rencontres d'Arles : 04 90 96 63 69

La lumière et le temps sont les deux éléments indispensables à toute photographie permettant d'innombrables manières de saisir celui ou celle qui se place devant l'objectif. Le sujet peut apparaître flou, net, révélé par la lumière ou laissé dans l'ombre, figé ou animé. Au sein d'un studio photo, à l'aide notamment d'éclairages artificiels, les élèves explorent le temps de pause et le mouvement afin de créer leurs propres images.



LES RENCONTRES D'ARLES

PAUSE PHOTO PROSE

DATES : du 11 au 24 septembre

DURÉE : 1h30

LIEU : **Couvent Saint-Césaire, impasse des Mourgues**

PUBLIC : ● ● ●

COMPÉTENCES VALORISÉES : Concentration / Écoute / Analyse / Esprit d'équipe / Esprit critique

P5 : Une zone de dépose et reprise minute se situe à deux pas du centre ancien, boulevard des Lices, puis accès piéton en 10 minutes.

CONTACT : Équipe pédagogique des Rencontres d'Arles : 04 90 96 63 69

Cet outil pédagogique permet de s'initier à la lecture de l'image de manière très ludique. Il incite les participants et participantes à analyser collectivement des photographies afin de se questionner ensemble sur les images. Trois phases successives montrent que derrière chaque image se trouve un regard d'auteur ou d'autrice et que les réalisations peuvent prendre un tout autre sens en fonction du contexte et du support dans lesquels elles sont utilisées.



LES RENCONTRES D'ARLES

RENCONTRE AVEC UN OU UNE PROFESSIONNELLE DE L'IMAGE

Les échanges avec les publics de tous les âges sont une constante depuis la création du festival. Ainsi, des temps privilégiés sont mis en place pour permettre aux élèves d'être en lien direct avec des photographes ou des artistes utilisant la photographie et des commissaires d'exposition, afin de comprendre les enjeux et les spécificités de chaque métier.

17 → 19 SEPTEMBRE



AUORE VALADE - LUMIÈRES SUR LE PORTRAIT

www.aurore-valade.com

DATES : 17 - 18 - 19 septembre

DURÉE : 1h30

LIEU : Espace Frédéric Mistral. 2, rue Condorcet

PUBLIC : ● ● ●

COMPÉTENCES VALORISÉES : Concentration- Observation / Analyse / Créativité / Imagination - Production photographique

P1 : Emplacements proposés aux autocars quai du 8 mai 1945, près de la gare SNCF, à 10 minutes à pied.

CONTACT : Équipe pédagogique des Rencontres d'Arles : 04 90 96 63 69

Aurore Valade, photographe reconnue notamment pour ses mises en scènes minutieuses, guide les élèves dans la réalisation de portraits en studio. Un atelier qui permet de s'interroger sur la manière de représenter des émotions à l'aide d'une ou plusieurs photographies. Une séance de découverte et d'expérimentation qui donne des clés pour comprendre la construction des images ainsi que leur lecture.



LES RENCONTRES D'ARLES

STEPHEN DOCK - LA GUERRE DES IMAGES

stephendock.com

DATES : 17 - 18 - 19 septembre

DURÉE : 1h30

LIEU : Croisière. 65, boulevard Émile Combes

PUBLIC : ● ● ●

COMPÉTENCES VALORISÉES : Concentration / Observation / Analyse /

P5 : Une zone de dépose et reprise minute se situe à deux pas du centre ancien, boulevard des Lices, puis accès piéton en 10 minutes.

CONTACT : Équipe pédagogique des Rencontres d'Arles : 04 90 96 63 69

Photographe ayant couvert plusieurs conflits armés, Stephen Dock prend de la distance avec ses propres images et la manière dont elles sont perçues. Il accueille les élèves au sein de son exposition « Echos » présentée lors du festival cette année. Un temps d'échange où il parle de ses images et de celles véhiculées par les médias, l'occasion également de parler des diverses facettes du métier de photographe, mais aussi de celui de commissaire d'exposition.



STEPHEN DOCK. SYRIE 2012. SÉRIE ECHOS. 2011-2023. AVEC L'AIMABLE AUTORISATION DE L'ARTISTE.

ROMAIN BOUTILLIER - DE L'IMAGE AU FILM : LE STOP MOTION

www.romainboutillier.com

DATES : 17 - 18 - 19 septembre

DURÉE : 1h30

LIEU : Espace Frédéric Mistral. 2, rue Condorcet

PUBLIC : ● ● ●

COMPÉTENCES VALORISÉES: Concentration / Observation / Analyse / Créativité / Imagination / Production photographique

P1 : Emplacements proposés aux autocars quai du 8 mai 1945, près de la gare SNCF, à 10 minutes à pied.

CONTACT : Équipe pédagogique des Rencontres d'Arles : 04 90 96 63 69

Photographe et vidéaste, Romain Boutillier alterne depuis de nombreuses années entre productions photographiques et réalisation de courts métrages fictionnels. Lors de cet atelier, il fait découvrir et invite les élèves à expérimenter une technique simple qui permet de passer de l'image fixe à l'image animée, de la photographie au cinéma. Un moment placé sous le signe de la création, un temps ludique qui permet aux élèves de se lancer en quelques clics dans la réalisation de leur propre scène de cinéma.



LES RENCONTRES D'ARLES

RANDA MIRZA - RACONTER UNE VILLE

www.randamirza.com

DATES : 17 - 18 - 19 septembre

DURÉE : 1h30

LIEU : Maison des peintres. 45, boulevard Émile Combes

PUBLIC : ● ● ●

COMPÉTENCES VALORISÉES : Concentration / Écoute / Observation / Analyse

P5 : Une zone de dépose et reprise minute se situe à deux pas du centre ancien, boulevard des Lices, puis accès piéton en 5 minutes.

CONTACT : Équipe pédagogique des Rencontres d'Arles : 04 90 96 63 69

Randa Mirza est une photographe libanaise vivant à Marseille. Son travail Beirutopia est exposé cette année à la Maison des peintres.

Randa Mirza porte un regard critique sur la transformation brutale de la ville de Beyrouth d'après-guerre entre les années 2000 et 2022 à travers sept travaux mêlant des photos de rues, des vidéos, des collages ou encore des vues stéréoscopiques.

Lors de cette rencontre, elle fait découvrir son exposition en amenant les élèves à se questionner sur la réalité des images, le spectacle de la violence et les limites entre représentation et réalité.



RANDA MIRZA. LA RESIDENCE SELECTIVE. SERIE BEIRUTOPIA. 2019. AVEC L'AIMABLE AUTORISATION DE L'ARTISTE / TANIT GALLERY. MUNICH.

ROSALIE PARENT - LA PHOTOGRAPHIE DE REPORTAGE

www.rosalieparent.com

DATES : 17 - 18 - 19 septembre

DURÉE : 1h30

LIEU : **Espace Frédéric Mistral**, 2, rue Condorcet

PUBLIC : ● ● ●

COMPÉTENCES VALORISÉES: Concentration / Observation / Analyse / Créativité / Imagination / Production photographique

P1 : Emplacements proposés aux autocars quai du 8 mai 1945, près de la gare SNCF, à 10 minutes à pied.

CONTACT : Équipe pédagogique des Rencontres d'Arles : 04 90 96 63 69

Rosalie Parent est une photographe qui alterne travaux personnels et commandes pour la presse. Elle partage lors de l'atelier son approche du reportage, ses enjeux, ses contraintes et plus largement son univers. Les élèves réalisent ensuite des prises de vue pour répondre à une petite commande que leur aura donnée la photographe.



LES RENCONTRES D'ARLES

NICOLAS HAVETTE- LA PHOTOGRAPHIE COMME MÉDIUM

DATES : 17 - 18 - 19 septembre

DURÉE : 1h30

LIEU : **Espace Frédéric Mistral**, 2, rue Condorcet

PUBLIC : ● ● ●

COMPÉTENCES VALORISÉES: Concentration / Observation / Analyse / Créativité / Imagination / Production photographique

P1 : Emplacements proposés aux autocars quai du 8 mai 1945, près de la gare SNCF, à 10 minutes à pied.

CONTACT : Équipe pédagogique des Rencontres d'Arles : 04 90 96 63 69

Photographe plasticien, Nicolas Havette guide les élèves dans la réalisation collective d'une fresque artistique. La photographie est alors utilisée comme un médium et non comme une finalité. Les élèves utilisent pour cela des photos qu'ils réalisent lors de l'atelier ou qu'ils ont avec eux, notamment sur leur smartphone.



LES RENCONTRES D'ARLES

ACTIVITÉS À LA CARTE

Une douzaine de partenaires nous accompagne et programme des visites et des ateliers pensés spécialement pour Une Rentrée en Images.

Il s'agit de musées, de fondations, d'associations, d'institutions publiques qui participent à l'événement depuis de nombreuses années. Leurs équipes pédagogiques et de médiation accueillent avec enthousiasme et professionnalisme chaque classe. Les activités proposées laissent une grande place à la photographie et s'ouvrent également largement aux arts-plastiques, au patrimoine, à l'archéologie, à l'ethnographie...

ATTENTION: Certains de nos partenaires ont des possibilités d'accueil à leurs activités avec des jauges limitées pouvant être restreintes et différentes.

Nous vous remercions de vérifier les effectives de votre groupe.



DR

JEUX ET ATELIERS PÉDAGOGIQUES ANIMÉS PAR UNE MÉDIATRICE OU UN MÉDIATEUR

(INFORMATIONS FOURNIES PAR NOS PARTENAIRES)

3 → 27 SEPTEMBRE



INTRODUCTION AU PHOTOJOURNALISME ET À LA LECTURE DE L'IMAGE

PROPOSÉ PAR : VII FOUNDATION

DURÉE : 1h30

LIEU : VI Foundation. 49, Quai de la Roquette

PUBLIC : ●●●

JAUGE : 35 élèves

COMPÉTENCES VALORISÉES : Concentration
Écoute / Analyse / Esprit critique

P2 : Parking du Musée départemental Arles antique, Presqu'île du Cirque Romain, en dépose minute, puis 10 mn à pied pour rejoindre la VII Académie.

CONTACT : Équipe pédagogique des Rencontres d'Arles : 04 90 96 63 69

LA VII FOUNDATION

Soutenue par The VII Foundation, la VII Académie a pour mission de promouvoir un journalisme international éthique en formant des jeunes professionnels et des étudiants issus des pays en développement et des communautés sous-représentées au sein des pays du G20. Après une période de rénovation, la VII Foundation est heureuse d'ouvrir ses portes au public arlésien dans l'ancien Grenier à Sel d'Arles, qui accueille à présent le Campus Boulat, baptisé en l'honneur de la photographe française Alexandra Boulat cofondatrice de l'Agence VII.

vii.academy/about/campuses/arles/

DÉTAIL DE L'ACTIVITÉ

À l'appui d'une sélection de tirages de l'exposition, nous guiderons les élèves dans des exercices d'analyse d'image pour aborder avec eux les pièges de l'interprétation et découvrir l'importance de la légende dans un contexte journalistique. Apprendre à lire une image produite dans un contexte journalistique, c'est aussi donner les moyens aux nouvelles générations d'être mieux outillées face au pouvoir des images !



ZIYAH GAFIC. LE DOME DU ROCHER, JERUSALEM, 2022. AVEC L'AIMABLE AUTORISATION DE L'ARTISTE.

EXPLORA PARC

PROPOSÉ PAR : LUMA ARLES

DURÉE : 1h30

LIEU : Luma Arles, 35, avenue Victor Hugo Accueil des classes Cour des forges

PUBLIC : ● ●

JAUGE : 30 élèves

COMPÉTENCES VALORISÉES: Concentration / Observation / Analyse / Créativité / Imagination / Production artistique

P3 : Parking des Minimes. 24, Route de Crau puis 10 minutes à pied.

CONTACT : Équipe pédagogique des Rencontres d'Arles : 04 90 96 63 69

LUMA ARLES

Ce centre culturel expérimental interroge les relations qu'entretiennent art, culture, environnement, droits humains et recherche. À la fois lieu de production et d'expérimentation pour les artistes comme pour le grand public, LUMA Arles accueille chaque année des expositions d'artistes majeurs, des œuvres de grandes figures de la création contemporaine, des commandes spécifiques et des projets in-situ.

www.luma.org/fr/arles.html

DÉTAIL DE L'ACTIVITÉ

Après avoir découvert la nouvelle programmation de LUMA Arles, cet atelier propose d'explorer le parc paysager. Les élèves se mettront ensuite dans la peau de photoreporters pour observer et photographier une nature différente et ses habitants nouveaux.



DR

PHOTO FOUILLES

PROPOSÉ PAR : LE MUSÉE DÉPARTEMENTAL ARLES ANTIQUE

DURÉE : 1h30

LIEU : Musée d'Arles Antique, Presqu'île du Cirque Romain

PUBLIC : ● ● (à partir de la 4ème)

JAUGE : 30 élèves

COMPÉTENCES VALORISÉES: Concentration / Observation / Analyse / Esprit d'équipe

P2: Parking du Musée départemental Arles antique, Presqu'île du Cirque Romain. Le musée dispose d'une aire de stationnement gratuite réservée aux bus. La durée de stationnement des bus sera égale à la durée de la visite.

Prévoir 20 minutes à pied depuis le centre-ville.

CONTACT : Équipe pédagogique des Rencontres d'Arles : 04 90 96 63 69

LE MUSÉE DÉPARTEMENTAL ARLES ANTIQUE

Situé près des vestiges du cirque romain, au bord du Rhône, le musée offre une large vision de l'archéologie d'Arles et de ses environs, du Néolithique à l'Antiquité tardive.

Plus de 1700 objets composent les collections permanentes, reflets de la grandeur et des activités de la cité. Parmi les pièces phares figurent notamment un buste présumé de Jules César et l'une des plus belles collections de sarcophages des débuts de la chrétienté ainsi que l'impressionnant chaland gallo-romain Arles-Rhône 3, sorti des eaux du Rhône, entouré de plus de 450 objets évoquant la navigation, le commerce fluvio-maritime et les métiers du port. Une série de sublimes mosaïques offre un aperçu du luxe de certaines villas romaines construites sur la rive droite du Rhône.

Aussi un musée n'est pas seulement une collection de beaux objets. Il a pour projet de faire découvrir et comprendre le passé. Comment vivaient les Romains ? En quels dieux croyaient-ils ?

Quelles étaient les activités quotidiennes ? La circulation dans les espaces d'exposition, à la fois chronologique et thématique, a été soigneusement pensée pour répondre à ces questions. Des maquettes saisissantes de vérité restituent les monuments romains dans leur état originel et incitent à leur découverte dans le centre historique d'Arles.

www.arlesantique.fr

DÉTAIL DE L'ACTIVITÉ

Découvrir les coulisses de l'archéologie de manière ludique par la photographie à travers un jeu inspiré de « Pause Photo Prose ». Cette proposition est élaborée à partir du fond photographique de l'Institut national de recherches archéologiques préventives (Inrap), des fouilles menées sur le site de la Verrerie à Arles par les archéologues du musée départemental Arles antique (MDAA) et d'une résidence d'artiste par une ancienne élève de l'École nationale supérieure de la photographie (ENSP).

Le jeu se joue en plusieurs manches, dans l'objectif de découvrir un lot de photographies en lien avec l'archéologie. Les élèves apprennent à décrypter une image grâce à leur sens de l'observation et leurs déductions tout en découvrant les métiers de l'archéologie.



DR

SHOOT L'ENGAGEMENT

PROPOSÉ PAR : LA FONDATION MANUEL RIVERA-ORTIZ

DURÉE : 1h30

LIEU : Fondation Manuel Rivera-Ortiz. 18, Rue de la Calade

PUBLIC : ● ● ●

JAUGE : 35 élèves

COMPÉTENCES VALORISÉES: Concentration / Observation / Analyse / Esprit critique / Production photographique

P4 : Une zone de dépose et reprise minute se situe rue Émile Fassin, puis accès piéton en 10 minutes.

CONTACT : Équipe pédagogique des Rencontres d'Arles : 04 90 96 63 69

LA FONDATION MANUEL RIVERA-ORTIZ

Créée en 2010, la Fondation Manuel Rivera-Ortiz vise à encourager des artistes engagés dont le regard nous pousse à développer une nouvelle vision du monde. En récompensant le dévouement et la détermination des photographes et artistes émergents, la mission de la Fondation est de soutenir des projets documentaires montrant l'humanité en mouvement et capturant des problématiques sociales, culturelles, politiques, et écologiques.

mrofoundation.org

DÉTAIL DE L'ACTIVITÉ

La Fondation propose aux participants de questionner la notion « d'engagement » par le biais de la photographie. Munis d'appareils, ils représenteront ce qu'est pour eux l'engagement, après une courte visite leur permettant d'obtenir les clés de compréhension nécessaires. Ils feront attention à la lumière, au cadrage et à leur sujet. Les participants discuteront ensuite de la façon dont leur photographie illustre leur propos et de la place de la photographie dans le champ social et politique.



© BÉNÉDICTE KURZEN FOR FONDATION GARMIGNAC - NOOR / DR

FAIRE CHEMINER SA PENSÉE

PROPOSÉ PAR : LA FONDATION LEE UFAN

DURÉE : 1h30

LIEU : Fondation Lee Ufan. 5, Rue Vernon

PUBLIC : ● ●

JAUGE : 30 élèves

COMPÉTENCES VALORISÉES: Concentration / Observation / Analyse

P4 : Une zone de dépose et reprise minute se situe rue Émile Fassin, puis accès piéton en 10 minutes.

CONTACT : Équipe pédagogique des Rencontres d'Arles : 04 90 96 63 69

LA FONDATION LEE UFAN

Créé par l'artiste coréen Lee Ufan, qui s'est attaché à Arles depuis une exposition en 2013 dans la chapelle Saint-Laurent-Le Capitole, ce centre d'exposition est à la fois un musée présentant des travaux historiques et récents de l'artiste, mais également un lieu de vie et de soutien à des activités artistiques et culturelles.

Les œuvres de Lee Ufan, peintre, sculpteur, poète et philosophe né en 1936 en Corée, agissent comme des révélateurs. Elles attirent l'attention sur les matériaux, sur le vide ou bien sur la distance entre deux éléments, sur les reflets et les ombres : tout ce que nous n'avions pas forcément vu au premier regard, et qui pourtant participe de l'œuvre d'art.

www.leeufan-arles.org/

DÉTAIL DE L'ACTIVITÉ

Les élèves effectuent un parcours de visite en deux temps : le premier est l'objet d'une visite guidée visant à introduire l'univers de Lee Ufan ; le second est celui d'un jeu de piste en autonomie. Il permet aux élèves d'aiguiser leur sens de l'observation et de porter un temps de réflexion sur le processus de création et l'intention de l'artiste. À la clé, un ensemble de termes techniques et de concepts philosophiques comme le temps, l'espace ou le geste. À l'issue de leur visite, les élèves discutent des éléments de réponse développant ainsi leur esprit critique.



DR

HANS SILVESTER EN ROMAN- PHOTO

PROPOSÉ PAR : LE MUSÉON ARLATEN

DURÉE : 1h30

LIEU : Muséon Arlaten. 29 Rue de la République

PUBLIC : ● ●

JAUGE : 35 élèves

COMPÉTENCES VALORISÉES: Concentration /
Observation / Analyse / Production photographique

P4 : Une zone de dépose et reprise minute se situe
rue Émile Fassin, puis accès piéton en 10 minutes.

CONTACT : Équipe pédagogique des Rencontres
d'Arles : 04 90 96 63 69

LE MUSÉON ARLATEN

En tant que musée de société, le Muséon Arlaten s'intéresse à un territoire, la Provence, et aux individus qui la peuplent. Mémoires, identités, traditions et modes de vie s'entrecroisent depuis le 18^e siècle jusqu'à aujourd'hui.

www.museonarlaten.fr/

DÉTAIL DE L'ACTIVITÉ

Dans le cadre de l'exposition temporaire "Viser juste" et le portfolio de Hans Silvester autour de la pétanque, le Muséon propose une visite de l'exposition suivie d'un atelier. Les élèves seront amenés à créer un récit et jouer avec les discours en créant leur roman-photo sur la base des clichés de l'exposition.



H. SILVESTER, CAVAILLON, CIRCA 1976 AVEC L'AIMABLE AUTORISATION DE L'ARTISTE.

HERBIER VISUEL

PROPOSÉ PAR : LA KABINE

DURÉE : 1h30

LIEU : La Kabine. 7, Rue Balechou

PUBLIC : ● ● ●

JAUGE : 20 élèves

COMPÉTENCES VALORISÉES: Concentration / Observation / Analyse / Production photographique

P4 : Une zone de dépose et reprise minute se situe rue Émile Fassin, puis accès piéton en 10 minutes.

CONTACT : Équipe pédagogique des Rencontres d'Arles : 04 90 96 63 69

LA KABINE

La Kabine est une association dédiée au développement de la création artistique émergente dans le domaine de l'image. Fondée en 2021 à l'initiative de trois diplômés de l'École nationale supérieure de la photographie d'Arles, nos actions visent à établir un dialogue entre les habitants et leur territoire, à promouvoir l'éducation aux images, à accompagner les artistes, ainsi qu'à organiser des résidences, le tout en favorisant la mutualisation avec d'autres acteurs locaux.

Au cœur de la création émergente, La Kabine, en tant que collectif artistique collaboratif, s'engage à nourrir et dynamiser le paysage artistique dans un esprit de partage et de dialogue.

lakabine.com

DÉTAIL DE L'ACTIVITÉ

Découvrez la flore locale à travers une exploration botanique pour créer un herbier visuel unique. Utilisez la technique alternative du cyanotype pour capturer les plantes et révéler des images sous le soleil. Un atelier captivant pour découvrir et immortaliser la beauté de la nature qui nous entoure.



DR

MÉDIATION DANS L'EXPOSITION JEAN-CLAUDE GAUTRAND - LIBRES EXPRESSIONS

PROPOSÉ PAR : LE MUSÉE RÉATTU

DURÉE : 1h30

LIEU : Musée Réattu. 10, Rue du Grand Prieuré

PUBLIC : ● ●

JAUGE : 35 élèves

COMPÉTENCES VALORISÉES: Concentration /
Observation / Analyse / Expression

P1 : Emplacements proposés aux autocars quai
du 8 mai 1945, près de la gare SNCF, à 10 minutes
à pied.

CONTACT : Équipe pédagogique des Rencontres
d'Arles : 04 90 96 63 69

LE MUSÉE RÉATTU

Ancien Grand-Prieuré de l'Ordre de Malte et maison du peintre arlésien Jacques Réattu (1760-1833), le musée présente une collection composée de peinture, de sculpture, de dessin, de photographie et d'art sonore. Lieu d'expérimentation à bien des égards, le musée Réattu est le premier musée des Beaux-Arts en France à créer, en 1965, un département dédié entièrement à la photographie, sous l'impulsion de Lucien Clergue. Depuis 1971, date de l'extraordinaire donation des 57 dessins de Pablo Picasso, le musée se vit comme un laboratoire habité par l'oeuvre des artistes venus travailler en résonance avec le patrimoine de la ville.

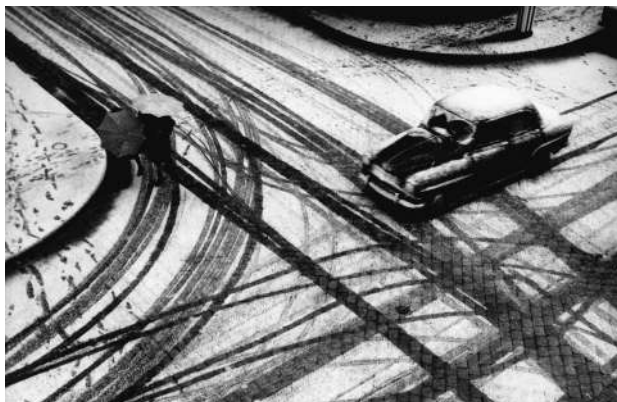
www.museereattu.arles.fr

DÉTAIL DE L'ACTIVITÉ

L'équipe du musée Réattu propose une découverte de Jean-Claude Gautrand, acteur incontournable de la reconnaissance de la photographie en France.

Grand photographe, il fait aussi partie, en 1970, de la toute première équipe des Rencontres d'Arles.

Les médiations proposées par le musée s'appuient sur le ressenti des élèves devant les images. Par leur approche basée sur l'interactivité et l'échange, les médiatrices mèneront les élèves à la rencontre des multiples facettes de ce photographe.



JEAN-CLAUDE GAUTRAND. PARIS - CARREFOUR PAJOL-RIQUET. 1957. AVEC L'AIMABLE AUTORISATION DE L'ARTISTE.

RENCONTRE AVEC FRANÇOISE GALERON

PROPOSÉ PAR : LE MUSÉE DE CAMARGUE

DURÉE : 1h30

LIEU : Musée de la Camargue. Mas du Pont de Rousty RD 570 13200 Arles

PUBLIC : ● ● ●

JAUGE : 35 élèves

COMPÉTENCES VALORISÉES: Concentration / Écoute / Observation / Analyse

🚐 Transport nécessaire 11 km

P : Parking autocars gratuit au musée.

CONTACT : Équipe pédagogique des Rencontres d'Arles : 04 90 96 63 69

LE MUSÉE DE CAMARGUE

Véritable porte d'entrée du Parc naturel régional de Camargue, le Musée de la Camargue est un musée de société qui illustre l'originalité du rapport entre l'homme et la nature en Camargue. Garant de la mission culturelle du Parc, c'est dans l'ancienne bergerie du mas du Pont de Rousty que le musée a été installé à sa création en 1978. Il propose une immersion dans la Camargue d'hier et d'aujourd'hui avec des pièces historiques, des installations interactives, ludiques, sonores, des vidéos, et des œuvres d'art contemporaines. En 2019, le Musée de la Camargue s'est agrandi pour offrir un accueil plus vaste à ses visiteurs et des expositions temporaires toute l'année.

www.museedelacamargue.com/

DÉTAIL DE L'ACTIVITÉ

« Les Mourvens » est un projet qui s'inscrit dans le Parc Naturel Régional de Camargue. « Mourven » est le nom provençal donné au genévrier, une espèce présente en Camargue et habituée aux conditions difficiles. Pour contourner les contraintes d'un environnement hostile, elle a développé des stratégies qui lui sont propres : tout comme les habitants du territoire ! Françoise Galeron esquisse des portraits de vie, au-delà des mythes, en immersion dans un quotidien rural familial. Elle invite les élèves à partir à la rencontre des « gens de mas » - pêcheurs, éleveurs, agriculteurs - de leur espace, de leur temporalité. Son projet est relatif à un travail de mémoire, une volonté de sauvegarder les restes d'un patrimoine, d'une tradition, tout en s'interrogeant sur ce qui les compose, et comment ils se transmettent. L'artiste vous propose une visite commentée de l'exposition suivie d'une initiation ludique à la lecture de l'image à partir de ses photographies, pour inviter les élèves à plonger dans son univers.



FRANÇOISE GALERON. LE CHEVAL DE CAMARGUE. AVEC L'AIMABLE AUTORISATION DE L'ARTISTE.

VISITES D'EXPOSITIONS ACCOMPAGNÉES PAR UN MÉDIATEUR OU UNE MÉDIATRICE

À LA RENCONTRE DE L'ART CONTEMPORAIN

PROPOSÉ PAR : LUMA

DURÉE : 1h30

LIEU : Luma Arles. 35, avenue Victor Hugo -
Accueil des classes Cour des forges

PUBLIC : ● ●

JAUGE : 35 élèves

P3 : Parking des Minimes (24 route de Crau 13200 Arles) puis 10 mn à pied pour rejoindre l'entrée chemin des Minimes.

CONTACT : Équipe pédagogique des Rencontres d'Arles : 04 90 96 63 69

LUMA ARLES

Ce centre culturel expérimental interroge les relations qu'entretiennent art, culture, environnement, droits humains et recherche. À la fois lieu de production et d'expérimentation pour les artistes comme pour le grand public, LUMA Arles accueille chaque année des expositions d'artistes majeurs, des œuvres de grandes figures de la création contemporaine, des commandes spécifiques et des projets in-situ.

www.luma.org

DÉTAIL DE LA VISITE

Qu'est-ce que l'art contemporain ? Exposition, production, expérimentation, collection...

Ce parcours vous permettra de comprendre les enjeux liés à la création contemporaine, en partant à la rencontre des expositions et des installations artistiques de LUMA, centre culturel à la croisée des disciplines.



DIANA THATER, PRACTICAL EFFECTS. AVEC L'AIMABLE AUTORISATION DE LUMA ARLES.

VAN GOGH ET LES ÉTOILES

PROPOSÉ PAR : LA FONDATION VINCENT VAN GOGH

DURÉE : 1h30

LIEU : Fondation Vincent Van Gogh. 35, rue du Docteur Fanton

PUBLIC : ● ● ●

JAUGE : 35 élèves

P5 : Une zone de dépose et reprise minute se situe à deux pas du centre ancien, boulevard des Lices, puis accès piéton en 10 minutes.

CONTACT : Équipe pédagogique des Rencontres d'Arles : 04 90 96 63 69

LA FONDATION VINCENT VAN GOGH

Vincent van Gogh est une figure incontournable de l'art du XXe siècle. À ce jour, son influence perdure auprès des artistes et son œuvre exerce un magnétisme sans précédent sur le public. C'est à Arles qu'il produisit entre février 1888 et mai 1889 – soit seulement quinze mois – ses plus beaux chefs-d'œuvre.

Inaugurée en avril 2014, la Fondation Vincent van Gogh Arles rend un juste hommage à son œuvre tout en explorant son impact dans la création actuelle.

Le but de la Fondation est d'offrir un lieu de référence sur la vie et l'œuvre de Van Gogh, dans la ville où il séjourna et réalisa un travail déterminant dans son parcours artistique, et également d'inviter des artistes contemporains à exprimer leur lien à l'artiste à travers leurs propres créations.

www.fondation-vincentvangogh-arles.org

DÉTAIL DE LA VISITE

Pour célébrer ses 10 ans, la Fondation Vincent van Gogh Arles présente « Van Gogh et les Étoiles » mettant en lumière le chef-d'œuvre La Nuit étoilée (Arles, 1888) du musée d'Orsay.

L'influence de cette scène nocturne s'étend à des artistes comme Edvard Munch, Kasimir Malevitch, Georgia O'Keeffe, Helen Frankenthaler et d'autres, explorés dans l'exposition.

L'art contemporain, représenté par Tony Cragg, Alicja Kwade, Anselm Kiefer, Dove Allouche, Yves Klein, Lee Bontecou et d'autres, accompagne ce périple artistique vers les étoiles, conçu par Jean de Loisy et Bice Curiger.



VINCENT VAN GOGH. LA NUIT ÉTOILÉE. 1888. HUILE SUR TOILE. 73 x 92 CM. DONATION SOUS RÉSERVE D'USUFRUIT M. ET MME ROBERT KAHN-SRIBER. EN SOUVENIR DE M. ET MME FERNAND MOCH. 1975. MUSÉE D'ORSAY. © MUSÉE D'ORSAY. DIST. RMN-GRAND PALAIS / PATRICE SCHMIDT. AVEC L'AUTORISATION DE LA FONDATION VINCENT VAN GOGH ARLES

- URAGUCHI KUSUKAZU - ARLES OBSERVATOIRE

PROPOSÉ PAR : L'ABBAYE DE MONTMAJOUR

DURÉE : 1h15

LIEU : Abbaye de Montmajour. Route de Fontvieille

PUBLIC : ● ● ●

JAUGE : 35 élèves

🚌 Transport nécessaire - 5km

P : Parking bus devant l'abbaye de Montmajour gratuit (stationnement de 2 bus).

CONTACT : Équipe pédagogique des Rencontres d'Arles : 04 90 96 63 69

L'ABBAYE DE MONTMAJOUR

Située au cœur du pays d'Arles, l'abbaye de Montmajour est fondée en 948 par des moines bénédictins. L'abbaye, destinée à abriter une communauté de 50 à 80 moines, se compose de plusieurs bâtiments et forme un répertoire des styles roman, gothique et classique présentant huit siècles d'histoire et d'architecture monastique, de 948 à 1791. Classée en 1840 pour la partie médiévale et en 1921 pour le monastère Saint-Maur, elle accueille régulièrement des expositions.

abbaye-montmajour.fr

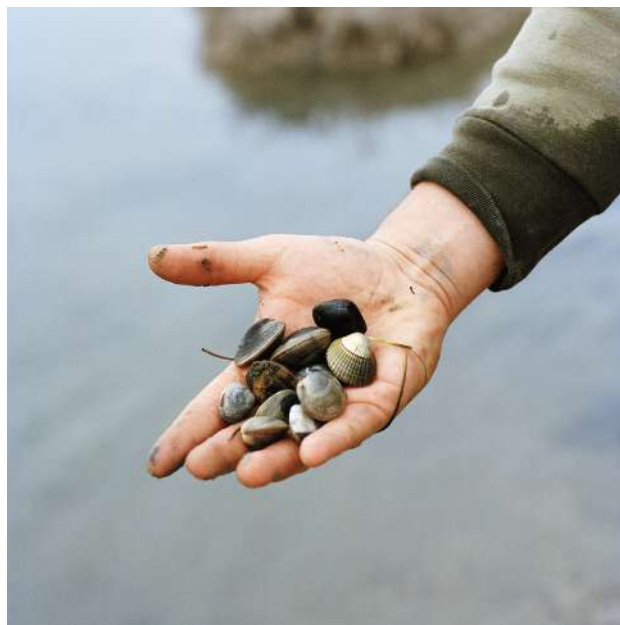


URAGUCHI KUSUKAZU. FETE DU HOMARD. HAMAJIMA. JUIN 1972. AVEC L'AIMABLE AUTORISATION DE L'ESTATE URAGUCHI.

DÉTAIL DE LA VISITE

Cette année, avec les Rencontres de la photographie d'Arles, venez découvrir les clichés de Kusukazu Uraguchi. Jamais exposé hors du Japon, le travail du photographe nippon nous dévoile, avec « Le tumulte des flots », la vie des Ama, femmes pêcheuses qui ont fasciné depuis toujours le monde des arts. Des images qui témoignent autant de leur héritage culturel que de leur modernité.

La seconde exposition met en avant le travail d'élèves de première année des huit dernières promotions de l'École nationale supérieure de la photographie d'Arles. Cette sélection d'une dizaine de projets révèle des réflexions sur le paysage et ses habitants, de l'installation du marché d'Arles à la communauté grecque orthodoxe de Salin-de-Giraud ou encore la corrida du point de vue d'un taureau.



SUSANNA DE VIDO. EXTRAIT DE LAGUNE. 2023. AVEC L'AIMABLE AUTORISATION DE L'ARTISTE.

DÉCOUVERTE DU MUSÉE DÉPARTEMENTAL ARLES ANTIQUE

PROPOSÉ PAR : LE MUSÉE DÉPARTEMENTAL ARLES ANTIQUE

DURÉE : 1h30

LIEU : Musée départemental Arles antique, Presqu'île du Cirque-Romain

PUBLIC : ● ● ●

JAUGE : 30 élèves

P2 : Le musée dispose d'une aire de stationnement gratuite réservée aux bus. La durée de stationnement des bus sera égale à la durée de la visite. Prévoir 20 minutes à pied depuis le centre-ville

CONTACT : Équipe pédagogique des Rencontres d'Arles : 04 90 96 63 69

CONSIGNES D'ACCUEIL :

Seuls les accompagnateurs et accompagnatrices de groupes se présentent à la billetterie pour enregistrement afin de permettre une circulation fluide dans le hall d'accueil.

Sacs à dos, cartables, manteaux sont à déposer dans les casiers et chariots prévus à cet effet.

LE MUSÉE DÉPARTEMENTAL ARLES ANTIQUE

Situé près des vestiges du cirque romain, au bord du Rhône, le musée offre une large vision de l'archéologie d'Arles et de ses environs, du Néolithique à l'Antiquité tardive.

Plus de 1700 objets composent les collections permanentes, reflets de la grandeur et des activités de la cité. Parmi les pièces phares figurent notamment un buste présumé de Jules César et l'une des plus belles collections de sarcophages des débuts de la chrétienté ainsi que l'impressionnant chaland gallo-romain Arles-Rhône 3, sorti des eaux du Rhône, entouré de plus de 450 objets évoquant la navigation, le commerce fluvio-maritime et les métiers du port. Une série de sublimes mosaïques offre un aperçu du luxe de certaines villas romaines construites sur la rive droite du Rhône.

Aussi un musée n'est pas seulement une collection de beaux objets. Il a pour projet de faire découvrir et comprendre le passé. Comment vivaient les Romains ? En quels dieux croyaient-ils ?

Quelles étaient les activités quotidiennes ? La circulation dans les espaces d'exposition – à la fois chronologique et thématique - a été soigneusement pensée pour répondre à ces questions.

Des maquettes saisissantes de vérité restituent les monuments romains dans leur état original et incitent à leur découverte dans le centre historique d'Arles.

www.arlesantique.fr

DÉTAIL DE LA VISITE

Cette visite assure une première approche du musée et du monde romain en abordant les œuvres phares des collections : la cité d'Arles (les monuments et la statuaire) et son port (le chaland Arles-Rhône3 et les amphores), les objets archéologiques témoins de la vie quotidienne des Romains ainsi que les collections de mosaïques et de sarcophages.

Les objectifs de la visite :

- Se repérer dans un musée
- Développer le sens de l'observation et de l'analyse d'une œuvre
- Aborder différents pans de la société romaine à travers des exemples concrets
- S'interroger sur le fonctionnement d'une société du passé



© R.BENALI AVEC L'AIMABLE AUTORISATION DU MUSÉE DÉPARTEMENTAL ARLES ANTIQUE.

RENCONTRE AVEC LES MOURVENS

PROPOSÉ PAR : LE MUSÉE DE LA CAMARGUE

DURÉE : 1h30

LIEU : Musée de la Camargue. Mas du Pont de Rousty RD 570 13200 Arles

PUBLIC : ● ● ●

JAUGE : 35 élèves

🚌 Transport nécessaire 11 km

P : Parking autocars gratuit au musée.

CONTACT : Équipe pédagogique des Rencontres d'Arles : 04 90 96 63 69

LE MUSÉE DE LA CAMARGUE

Véritable porte d'entrée du Parc naturel régional de Camargue, le Musée de la Camargue est un musée de société qui illustre l'originalité du rapport entre l'homme et la nature en Camargue. Garant de la mission culturelle du Parc, c'est dans l'ancienne bergerie du mas du Pont de Rousty que le musée a été installé à sa création en 1978. Il propose une immersion dans la Camargue d'hier et d'aujourd'hui avec des pièces historiques, des installations interactives, ludiques, sonores, des vidéos, et des œuvres d'art contemporaines. En 2019, le Musée de la Camargue s'est agrandi pour offrir un accueil plus vaste à ses visiteurs et des expositions temporaires toute l'année.

www.museedelacamargue.com

DÉTAIL DE LA VISITE

"Mourven" est le nom provençal donné au genévrier, une espèce présente en Camargue et habituée aux conditions difficiles. Pour contourner les contraintes d'un environnement hostile, elle a développé des stratégies qui lui sont propres : tout comme les habitants du territoire !

Françoise Galeron esquisse des portraits de vie, au-delà des mythes, en immersion dans un quotidien rural familial. Elle invite les élèves à partir à la rencontre des « gens de mas » - pêcheurs, éleveurs, agriculteurs - de leur espace, de leur temporalité. Son projet est relatif à un travail de mémoire, une volonté de sauvegarder les restes d'un patrimoine, d'une tradition, tout en s'interrogeant sur ce qui les compose, et comment ils se transmettent.

La visite proposée par nos médiateurs entame un dialogue entre l'exposition photographique et les collections du musée, pour plonger le visiteur dans l'univers camarguais et tisser des liens entre hier et aujourd'hui.



FRANCOISE GALERON. L'ÉCLAIR. AVEC L'AIMABLE AUTORISATION DE L'ARTISTE.

VISITE DE L'ÉCOLE ET DE L'EXPOSITION LAURENT MONTARON, TO TELL A STORY

PROPOSÉ PAR : L'ÉCOLE NATIONALE SUPÉRIEURE DE LA PHOTOGRAPHIE

DURÉE : 1h30

LIEU : École nationale supérieure de la photographie. 30 Avenue Victor Hugo

PUBLIC : ●

JAUGE : 35 élèves

COMPÉTENCES VALORISÉES: Concentration - Observation / Analyse / Esprit d'équipe / Expression orale.

P3 : Parking des Minimes (24 route de Crau 13200 Arles) puis 10 mn à pied pour rejoindre l'école

CONTACT : Équipe pédagogique des Rencontres d'Arles : 04 90 96 63 69

L'ÉCOLE NATIONALE SUPÉRIEURE DE LA PHOTOGRAPHIE

L'ENSP (École nationale supérieure de la photographie) est fondée à Arles en 1982, neuf ans après la création du festival international de la photographie, aujourd'hui Les Rencontres d'Arles, par Lucien Clergue, Maryse Cordesse et Alain Desvergues. Ils s'entendent alors pour créer un lieu d'étude et formation, de niveau universitaire, autour de la pratique de la photographie et ses implications techniques, esthétiques, culturelles et sociales.

Pendant près de 40 ans, de 1982 à 2019, l'école a investi l'un des plus beaux hôtels particuliers d'Arles, l'Hôtel Quiqueran de Beaujeu au 16 rue des Arènes, dont l'ancienne chapelle servait de galerie aux étudiants, la Galerie Arena.

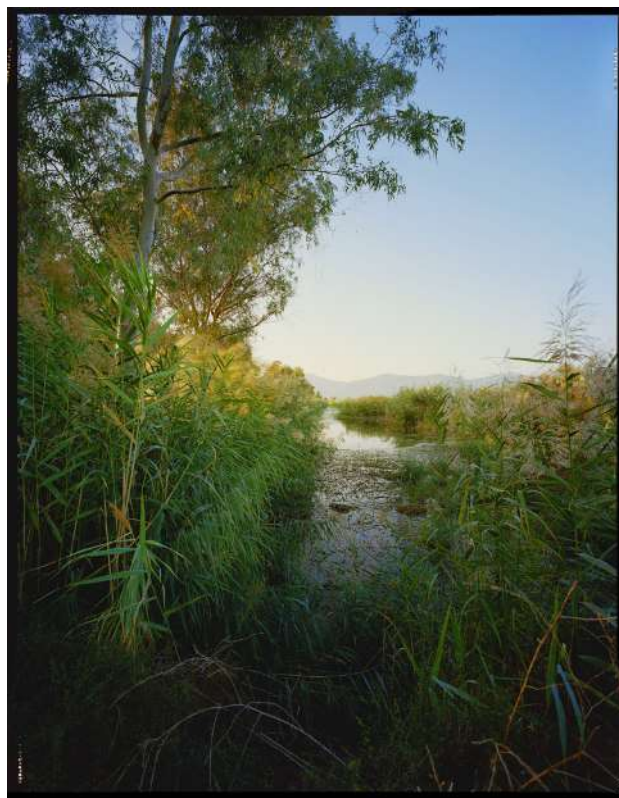
En 2019, un nouveau bâtiment de 5000m², pensé toute en transparence et en ouverture vers le public, dessiné par l'architecte Marc Barani, a été inauguré et pleinement occupé par les étudiants, les étudiantes et les équipes à l'aube de l'année 2020.

www.ensp-arles.fr

DÉTAIL DE L'ACTIVITÉ

L'École nationale supérieure de la photographie (ENSP) est un lieu d'enseignement, de formation, de recherche et d'expérimentation dédié à la photographie et à l'image. Elle est aussi un espace de rencontres et de partage entre étudiants, enseignants, artistes, chercheurs et citoyens. L'ENSP vous ouvre alors ses portes, pour découvrir à la fois ses espaces, lors d'une visite de l'école et l'exposition de Laurent Montaron, To tell a Story

L'artiste Laurent Montaron est invité par l'ENSP, avec le soutien de Christian Dior Parfums. Il est accompagné de l'artiste-enseignant Gilles Saussier et des étudiants de l'école ; ils dessinent ensemble un parcours associant photographies, objets et dispositifs sonores, dans le cadre des Rencontres d'Arles. Cette exposition met en perspective la fonction ambivalente du récit : rapporter des faits et créer une fiction.



LAURENT MONTARON. LE CAYSTRE. 2024. AVEC L'AIMABLE AUTORISATION DE L'ARTISTE.

ACTIVITÉS EN AUTONOMIE

PROPOSÉES PAR LE SERVICE PATRIMOINE DE LA VILLE D'ARLES

La ville d'Arles, inscrite au Patrimoine Mondial de l'UNESCO, est fortement marquée par son histoire depuis l'Antiquité.

Dans le cadre d'Une Rentrée en Images, nous vous proposons quatre activités dans la ville sur les traces des romains à travers de nombreux sites majeurs et emblématiques : les Thermes de Constantin, l'Amphithéâtre, le Cloître Saint-Trophime et d'autres à découvrir.

Attention :

- Ces activités ne sont pas animées par un médiateur ou une médiatrice et nécessitent impérativement une préparation en amont à partir de documents que nous vous enverrons par email.

- Si votre première activité de la journée est une activité Patrimoine en autonomie, vous devez passer à la Maison des Arènes (10 rond-point des Arènes) chercher votre sac classe contenant les bracelets qui vous permettront d'accéder aux autres activités de votre journée, accompagnés par un médiateur ou une médiatrice.

PARCOURS : REGARD SUR LA VILLE

Activité en autonomie - préparation nécessaire à partir du dossier qui vous sera envoyé.

PROPOSÉ PAR : LE SERVICE PATRIMOINE DE LA VILLE D'ARLES

DURÉE : 1h30

LIEU : Rendez-vous à la Maison des Arènes. 10, rond point-des Arènes

PUBLIC : ● ●

JAUGE : 35 élèves

P1 : Emplacements proposés aux autocars quai du 8 mai 1945, près de la gare SNCF, à 10 minutes à pied.

CONTACT : Équipe pédagogique des Rencontres d'Arles : 04 90 96 63 69

www.patrimoine.ville-arles.fr

DÉTAIL DE L'ACTIVITÉ

Le service du patrimoine dévoile son nouveau jeu-parcours dans le cadre d'une Rentrée en Images.

À travers les rues et les places, les élèves et enseignants sont invités à observer l'architecture d'Arles et à s'interroger sur les raisons de son inscription sur la liste du patrimoine mondial.

Des photographies issues de fonds exceptionnels éveilleront le regard critique sur les monuments et sur les nombreux détails qui racontent l'histoire d'une ville qui s'est continuellement reconstruite en utilisant les apports du passé.

DÉROULÉ DE L'ACTIVITÉ

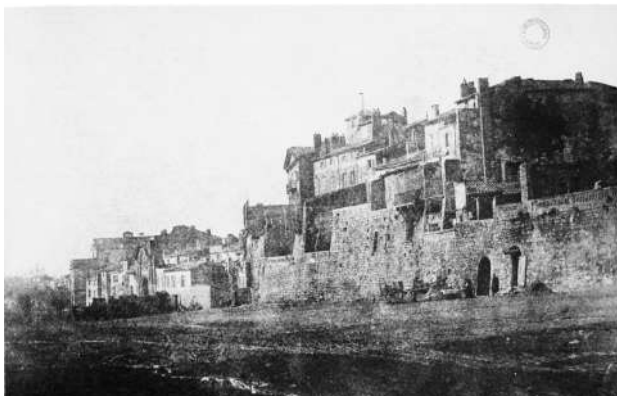
Cette activité demande une préparation en amont, il est impératif d'imprimer les livrets avant votre venue. Vous aurez deux livrets à imprimer : le livret pédagogique et le livret d'activité.

- L'encadrant ou l'encadrante détermine les monuments et différents points sur le parcours où il souhaite s'arrêter. Cela permet de choisir le point de départ et le point d'arrivée de votre parcours en fonction des autres activités de votre journée.

Nous conseillons de choisir 3 à 4 monuments ou points du parcours.

- L'encadrant ou l'encadrante est maître du jeu et guide les élèves à l'aide du livret pédagogique.

- Chaque groupe d'explorateurs et d'exploratrices s'élance dans la ville avec son livret d'activités, pour tenter de résoudre les énigmes et collecter des éléments à l'aide de leurs appareils photo ou de leurs téléphones.



AVEC L'AIMABLE AUTORISATION DU SERVICE PATRIMOINE DE LA VILLE

MONUMENT EN JEU

Activité en autonomie - préparation nécessaire à partir du dossier qui vous sera envoyé.

PROPOSÉ PAR : LE SERVICE PATRIMOINE DE LA VILLE D'ARLES

DURÉE : 1h30

LIEU : Rendez-vous à la Maison des Arènes. 10, rond point-point-des Arènes

LIEU DE L'ACTIVITÉ : Théâtre Antique

PUBLIC : ●

JAUGE : 35 élèves

P1 : Emplacements proposés aux autocars quai du 8 mai 1945, près de la gare SNCF, à 10 minutes à pied.

CONTACT : Équipe pédagogique des Rencontres d'Arles : 04 90 96 63 69

www.patrimoine.ville-arles.fr

DÉTAIL DE L'ACTIVITÉ

Lors de la conception de ce parcours « monument en jeu », le service du patrimoine a voulu mettre en avant l'appropriation des lieux et de l'espace par les élèves. L'enjeu n'est pas de leur proposer des connaissances exhaustives sur le monument mais de les placer dans une posture d'acteurs, d'actrices et d'explorateurs ou d'exploratrices. La sensibilisation au patrimoine passe par l'observation et l'expérience. Il ne s'agit pas pour les élèves de tout voir et de tout savoir mais de regarder et être là. Aussi, ce parcours ne sollicite pas de restitution écrite auprès des élèves afin de distinguer le travail en classe d'une expérience de terrain. Les retours se feront en images et à l'oral. Le parcours « monument en jeu » pourra ensuite être réinvesti en classe, dans le cadre du cours.

La photographie sera un outil précieux pour l'observation. Son usage ponctue le parcours et inscrit l'élève dans une dimension temporelle qui privilégie des temps de pause pour l'observation, la recherche, la restitution. Un monument en jeu est un parcours ludique et pédagogique.

DÉROULÉ DE L'ACTIVITÉ

Cette activité demande une préparation en amont, il est impératif d'imprimer les documents avant votre venue.

– Le ou la professeure est maître du jeu, avant de commencer, il lit la règle du jeu aux élèves et donne les consignes.

– Chaque groupe a un appareil photo. Les élèves peuvent aussi utiliser leurs téléphones portables pour faire des photos.

– Les élèves réalisent leur parcours et retrouvent leurs enseignants ou enseignantes au point de rendez-vous.

Le quiz : après avoir donné les règles du jeu, le professeur ou la professeure procède au quiz qui déterminera le groupe gagnant. De retour en classe les enseignants et enseignantes pourront, à l'aide d'un simple lecteur de carte, récupérer les photographies réalisées.

Le jeu de cartes : jeu final facultatif qui permet d'asseoir les notions et les connaissances vues pendant la découverte du monument historique. Les cartes doivent être imprimées et découpées en amont de la visite.



AVEC L'AIMABLE AUTORISATION DU SERVICE PATRIMOINE DE LA VILLE

REGARD MONUMENTAL

Activité en autonomie - préparation nécessaire à partir du dossier qui vous sera envoyé.

PROPOSÉ PAR : LE SERVICE PATRIMOINE DE LA VILLE D'ARLES

DURÉE : 1h30

LIEU : Rendez-vous à la Maison des Arènes. 10, rond point-point-des Arènes

Activités : Amphithéâtre (Arènes)

PUBLIC : ●

JAUGE : 35 élèves

P1 : Emplacements proposés aux autocars quai du 8 mai 1945, près de la gare SNCF, à 10 minutes à pied.

CONTACT : Équipe pédagogique des Rencontres d'Arles : 04 90 96 63 69

www.patrimoine.ville-arles.fr

DÉTAIL DE L'ACTIVITÉ

L'enjeu de cet atelier n'est pas de proposer des connaissances exhaustives sur ce monument mais de placer les jeunes visiteurs dans une position d'acteurs, d'actrices, d'explorateurs ou exploratrices. La sensibilisation au patrimoine passe par l'observation et l'expérience du lieu. Ce parcours ne nécessite pas de prise de note. Les retours se feront à l'oral et en images et pourront être réinvestis en classe. La photographie est un outil précieux pour l'observation et elle facilite le travail ludique et pédagogique.

- Avant de commencer, l'encadrant ou encadrante lit la règle du jeu aux élèves et donne les consignes.
- Chaque groupe a un appareil photo. Les élèves peuvent aussi utiliser leurs téléphones portables pour faire les photos.
- Les élèves réalisent leur parcours et retrouvent leurs professeurs ou professeures au point de rendez-vous

DÉROULÉ DE L'ACTIVITÉ

Cette activité demande une préparation en amont, il est impératif d'imprimer les documents avant votre venue.

– Le ou la professeure est maître du jeu et doit donc prendre connaissance des documents avant l'activité.

- Les documents qui vous seront envoyés se composent des règles du jeu, des parcours 1 et 2 pour vos élèves, ainsi que du quizz à faire avec toute la classe à la fin de l'activité.

- Pour le déroulé de l'activité, chaque groupe d'élèves doit avoir de quoi écrire, un appareil photo ou leurs téléphones portables pour faire les photos.



AVEC L'AIMABLE AUTORISATION DU SERVICE PATRIMOINE DE LA VILLE

TOUR EN VILLE

Activité en autonomie - préparation nécessaire à partir du dossier qui vous sera envoyé.

PROPOSÉ PAR : LE SERVICE PATRIMOINE DE LA VILLE D'ARLES

DURÉE : 1h30

LIEU : Rendez-vous à la Maison des Arènes. 10, rond point-des Arènes

LIEU DE L'ACTIVITÉ : Théâtre Antique - Amphithéâtre (Arènes) - Thermes de Constantin

PUBLIC : ● ● ●

JAUGE : 35 élèves

P1 : Emplacements proposés aux autocars quai du 8 mai 1945, près de la gare SNCF, à 10 minutes à pied.

CONTACT : Équipe pédagogique des Rencontres d'Arles : 04 90 96 63 69

www.patrimoine.ville-arles.fr

DÉTAIL DE L'ACTIVITÉ

Le centre ancien de la ville d'Arles ainsi que ses monuments Romains et Romains sont inscrits sur la liste du Patrimoine Mondial. Dans le cadre d'Une Rentrée en Images, le service du patrimoine vous propose une « promenade photographique » dans trois monuments antiques : le théâtre Antique, l'amphithéâtre (arènes) et les thermes de Constantin.

Une fiche pédagogique vous permettra de préparer en amont votre venue. Elle vous guidera dans cette visite et permettra à vos élèves de questionner leurs habitudes et leurs postures vis-à-vis de la photographie lors d'une visite de monuments.

DÉTAIL DE L'ACTIVITÉ

Tour en ville demande un temps de préparation en amont, pour pouvoir s'approprier les activités dans les monuments.

- Il est impératif d'imprimer les documents pour vos élèves.

- Les élèves doivent être équipés d'appareils photos ou de téléphones. Ils suivront les consignes choisies par les encadrants et encadrantes parmi celles du document.



AVEC L'AIMABLE AUTORISATION DU SERVICE PATRIMOINE DE LA VILLE

ACTIVITÉ EN AUTONOMIE

PROPOSÉE PAR LE SERVICE L'ABBAYE DE MONTMAJOUR

Dominant la plaine de la Crau, l'abbaye bénédictine de Montmajour se dresse fièrement sur son roc. Fondée au Xe siècle, elle témoigne, de par son excellent état de conservation, de plus de mille ans d'histoire et d'architecture dans notre région.

Une église troglodyte fut aménagée dès le XIe siècle. Elle fut bientôt insuffisante et au XIIe siècle un ensemble complet s'éleva, témoignage imposant de la réussite spirituelle et matérielle de l'abbaye : crypte et abbatiale, cloître et bâtiments conventuels. Au XVIIIe siècle, un nouveau bâtiment vit le jour, conséquence de la réforme mauriste engagée un siècle plus tôt. Depuis deux siècles, l'abbaye fait l'objet de restaurations et d'entretiens réguliers. Montmajour, c'est un lieu où l'art, immanquablement, ne pouvait que trouver asile et s'épanouir.

VISITE DE L'ABBAYE DE MONTMAJOUR ET DES EXPOSITIONS DES RENCONTRES D'ARLES

Activité en autonomie - une fiche pédagogique vous sera envoyée.

LIEU : Abbaye de Montmajour, route de Fontvieille

PUBLIC : ● ● ●

JAUGE : 35 élèves

🚌 Transport nécessaire - 5km

P : Parking bus devant l'abbaye de Montmajour gratuit (stationnement de 2 bus).

CONTACT : Équipe pédagogique des Rencontres d'Arles : 04 90 96 63 69

www.patrimoine.ville-arles.fr

DÉTAIL DE L'ACTIVITÉ

Cette visite en autonomie permet aux élèves et accompagnateurs de se promener librement au sein de l'Abbaye de Montmajour et des expositions organisées par les Rencontres qui y sont présentées. Cette activité vous permettra de découvrir une abbaye bénédictine fondée en 948, monument du pays d'Arles, en mêlant photographie et histoire.



© JULIE VANDAL, OMN. AVEC L'AIMABLE AUTORISATION DE L'ABBAYE DE MONTMAJOUR

POUR APPROFONDIR

LES OUTILS PÉDAGOGIQUES DES RENCONTRES

RENCONTRES PROFESSIONNELLES ET RESSOURCES :

www.rencontres-arles.com/fr/rencontres-professionnelles-et-ressources

— LES RENCONTRES PROFESSIONNELLES DE L'ÉDUCATION AUX IMAGES

19 - 20 - 21 septembre 2024

www.rencontres-arles.com/fr/les-rencontres-professionnelles-de-l-education-aux-images/

Le rendez-vous des acteurs et actrices des champs culturel, social et éducatif de la France entière autour d'ateliers pratiques, de conférence et de visites d'expositions. Gratuit sur inscription.

rencontrespro@rencontres-arles.com

— UNE ANNÉE EN IMAGES

Chaque année, une vingtaine de classes, de collège et de lycée de l'académie Aix-Marseille et du Var, bénéficient de la présence d'une ou d'un photographes lors d'ateliers qui se déroulent au sein de leurs établissement.

www.rencontres-arles.com/fr/une-annee-en-images/

— OUTILS DE PÉDAGOGIE À L'IMAGE OEIL POUR OEIL

Application pour expérimenter la fabrication des images.

OBSERVER-VOIR

Plateforme pédagogique de ressources et ateliers en ligne.

observervoir.rencontres-arles.com

PAUSE PHOTO PROSE

Un outil ludique pour apprendre à regarder les images et à se questionner sur leurs usages.

www.rencontres-arles.com/fr/pause-photo-prose/

SITE INTERNET

Retrouvez tous les détails de la programmation du festival.

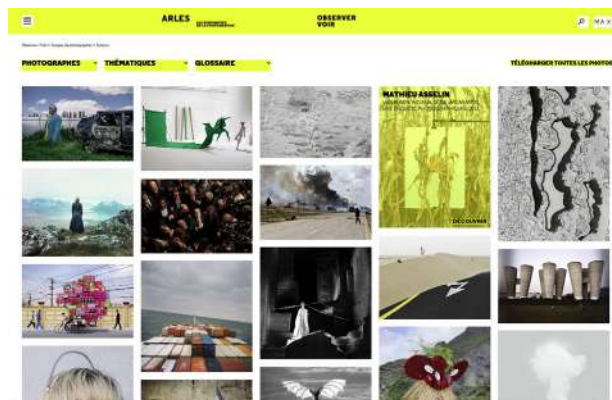
Le programme de l'édition 2024 de la Rentrée en Images est disponible dans l'onglet « Éducation aux images ». Vous y trouverez des ressources pour chaque activité.

www.rencontres-arles.com

MÉDIATHÈQUE

La médiathèque en ligne des Rencontres d'Arles contient des articles illustrés, des documents audios et vidéos (films sur la programmation du festival, enregistrements des débats et colloques, captations des projections au théâtre antique, entretiens documentaires, archives audiovisuelles du festival sauvegardées et mises en valeur par l'Ina). Les contenus, pédagogiques et intuitifs, sont indexés par noms, années, thématiques et pays et sont accessibles gratuitement.

www.rencontres-arles.com/fr/mediatheque/index



PLATEFORME OBSERVER-VOIR, LES RENCONTRES D'ARLES.

L'ÉQUIPE D'UNE RENTRÉE EN IMAGES

Fabrice Courthial
Responsable du pôle éducation formation.

Emma Hasse
Coordination des projets pédagogiques

Apolline Beucher
Assistante de coordination d'Une Rentrée en Images.

Marie Andrieu
Coordination des ateliers et des partenaires d'activité.

Clarisse Brémaud
Assistante des ateliers d'Une Rentrée en Images

LES MÉDIATRICES ET MÉDIATEURS

Les médiatrices et les médiateurs des Rencontres d'Arles sont des déclencheurs de curiosité, d'imaginaire, d'émotions, de pratiques. Elles ou ils mettent l'accent sur l'échange, créent un cadre où chacun et chacune se sent écoutée, entendue, à l'abri des jugements.

Leur formation en amont (Histoire de la photographie, recherches documentaires, intervention d'experts de la photographie, de la médiation, de l'éducation, exercices de prise de parole, souffle, voix, gestuelle) leur permet ainsi de se préparer à accueillir les 300 classes participantes en accompagnant les jeunes et leurs enseignantes ou enseignants.

La médiation est ainsi conçue comme une invitation à partager une écoute, un dialogue, une réflexion commune. Ensemble, les visiteuses et visiteurs sont amenés à parcourir la chaîne d'innombrables décisions prises par les photographes, à sentir leur gestuelle, leur placement, leur présence physique derrière l'objectif, à discuter de leur vécu à la fois intime et collectif, de leur sensibilité nécessairement marquée par une trajectoire personnelle, une époque, des questionnements intimes, des engouements, des doutes, des combats, des rencontres et des prises de position.

Les médiatrices, médiateurs et toute l'équipe d'Une Rentrée en Images sont prêts à vous accueillir pour cette nouvelle édition !

POUR TOUTES QUESTIONS, N'HÉSITÉZ PAS À NOUS CONTACTER :

Emma Hasse et Apolline Beucher
34 rue du Docteur Fanton
13200 Arles cedex
04 90 96 63 69
rei.inscription@rencontres-arles.com
www.rencontres-arles.com



EQUIPE DES MÉDIATEURS ET DES MÉDIATRICES D'UNE RENTRÉE EN IMAGES 2023.